

# OBŘÍ SEKVOJE V SEQUOIA NATIONAL PARK A KINGS CANYON

sobota 20. září 2008



Na západních svazích pohoří Sierra Nevada se nacházejí národní parky Sequoia National Park a Kings Canyon, které od konce 19. století chrání gigantické, tisíce let staré stromy – sekvoje (správně sekvojovce obří nebo obrovské). Díky řádění dřevařského průmyslu bylo do vzniku národních parků vykáčeno 95 % těchto krasavic, které pamatovaly více než 365 tisíc východů a západů slunce před naším letopočtem a které zde stály dřív, než Kolumbus objevil Ameriku. Sekvoje zde možná budou další tisíce let, ale to by jim muselo přestat škodit lidmi zaneřádné ovzduší a taky jejich vlastní váha (někdy dosáhnou takové váhy a výšky, že se samy zbourají).

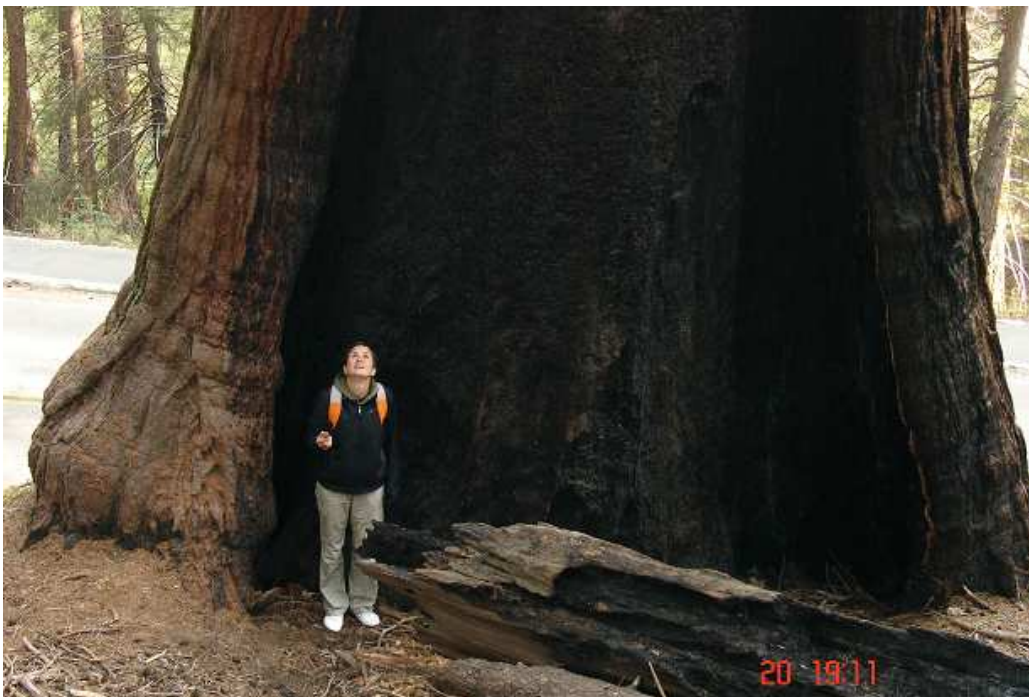


Sekvoje rostou v nadmořské výšce 1500 – 2200 metrů, a tak musíme překonat intenzivní stoupání, než se před námi vynoří první velikáni – Four Guardsmen (čtyři strážci). Ti rozdělují úzkou silnici na dvě cestičky, z nichž každá prochází mezi dvěma stromy.





Sekvoje mají měkoučkou tlustou kůru (až 90 centimetrů), která je porézní a plná vody.



Proto jejich kůra dokáže výborně ochránit strom proti požáru a když už prohoří, dorůstá rychlostí 1,5 cm ročně. Dříve se lidi snažili lesní požáry kolem sekvojí hasit. Potom se ale v lese hromadilo jehličí a suché větve a případný oheň byl tak intenzivní a dlouhotrvající, že mu neodolaly ani sekvoje.





Proto dnes správa parku zakládá řízené požáry.



Díky lesním požárům vzniká úrodné a čisté prostředí, ve kterém se dobře daří malým sekvojovým semenáčkům.



Kus práce při množení sekvojí odvádějí naše oblíbené veverky, které ohlodávají sekvojové šišky a přitom se z nich snáší k zemi tisíce semínek. Mimochodem veverka není ta v klobouku (to je ranger), ale ta zabalená v její bundě.





Tato sekvoj spadla v roce 1937. Díky speciální látce „tanin“, kterou sekvojové dřevo produkuje, dokáže spolehlivě odolávat škůdcům a cizopasníkům. I proto dodnes zůstaly stovky sekvojových pařezů po řádní dřevorubců v téměř neporušeném stavu a poskytují tak hrůzné svědectví o neomaleném jednání lidí.



Ze sekvojových letokruhů se dá vyčíst nejenom stáří stromu, ale celá jeho historie. Dobře viditelné jsou požáry, které sekvoj přečkala, bezpečně skrytá ve své desítky centimetrů tlusté kůře.





Jeskyně uvnitř kmene padlé sekvoje Fallen Monarch (padlý monarcha) je zde v téměř nezměněném stavu celá desetiletí. Nejdříve se v ní schovávali indiáni při svých loveckých výpravách, pak sloužila jako příbytek lesních dělníků, salón pro první návštěvníky a stáj pro koně kavaleristů, kteří měli na starost ochranu parku.



Jeho nejsilnější větve jsou 2 metry tlusté.

A tady je sekvoj, na kterou se těšíme celou cestu po USA – Generál Sherman, **největší žijící organismus na zemi.** Pan generál je asi 2200 let starý, váží 1385 tun a zatím vyrostl do výšky

úctyhodných 84 metrů. Obvod kmene je ve spodní části 31 metrů, průměr 11 metrů. Jeho

